



# GOVERNOR'S MONTHLY LETTER

ガバナー月信  
2021-2022



## ガバナーメッセージ



国際ロータリー第2720地区  
2021-2022年度ガバナー

**大森 克磨**

OMORI KATSUMA

### ウクライナ地域における人道的危機について

ウクライナ地域での戦闘が以前続いております。  
既に500万人以上が国外に避難したとされ、ウクライナ地域での人道的危機は拡大の一途となっております。

当地区におきましても、ウクライナからの避難民が来県し、支援活動が始まっております。

各ロータリアンや各クラブの支援をお願い申し上げます。

また、皆様から災害救援基金にご寄付頂いた資金は、既にウクライナ地域の地区において、ロータリー災害救援補助金として交付され、ウクライナ地域での人道的支援に使われております。

写真は、ウクライナ国内の2232地区による支援活動の様子です。

引き続き、資金的な支援もよろしくお願い申し上げます。



### 地区研修・協議会について

4月3日(日)、堀川ガバナーエレクトが招集された、地区研修・協議会が開催されました。

今年度も、新型コロナウイルスの感染拡大の影響により、オンライン開催とせざるを得ませんでした。

しかしながら、当地区のITリテラシーは格段に上がっており、オンラインといえども、会場開催と変わらぬクオリティであったと感じました。

写真は、スタジオの様子です。

これで、3大事前研修は終了です。これらがクラブへの十分なサポートとなることを心より期待致します。



2頁へ続きます

## Contents

- ガバナーメッセージ.....01~02
- コーディネーターNEWS.....03~04
- 今月の予定.....05

- 表彰.....05
- 入退会者のお知らせ.....06
- 出席報告.....07

RIテーマ..... 奉仕しよう みんなの人生を豊かにするために

地区スローガン... 「ロータリーのパワーは親睦が生まだす！あらゆる場面を親睦の機会に」~話しかけよう~

地区ビジョン..... 「若者と親しみ、ロータリーを繋ごう。」

## 熊本第1グループのインターシティーミーティングについて

4月9日(土)、熊本第1グループのインターシティーミーティング(IM)が開催されました。

森國次熊本第1グループガバナー補佐招集の下、会員維持・増強を中心テーマとして意見交換がなされました。

ホストクラブである荒尾ロータリークラブは、那須良介会長の強力なリーダーシップで、今年度地区ナンバーワンの増強を果たされており、私としても大変関心が深いものでした。

企画、準備、運営を担当して頂きました、森國次ガバナー補佐、荒尾ロータリークラブの皆様にご心より御礼申し上げます。



## 肥後大津ロータリークラブ創立50周年記念式典について

4月15日(金)は、肥後大津ロータリークラブの創立50周年記念式典が開催されました。

同クラブについては、私はかねてから「人懐っこい」クラブであるという印象を持っておりましたが、式典には姉妹クラブである神奈川県小田原市の小田原ロータリークラブや大津東ロータリークラブが出席されており、また、同じく姉妹クラブである韓国のソウル長安ロータリークラブからのお祝いのメッセージの動画も披露されました。

幅広い交流に敬意を表すると共に、100周年に向かっての更なる成長をご祈念致します。

50周年、誠にありがとうございました。



## 規定審議会について

3年に1度開催されるRIの規定審議会が、4月10日から同月14日までの間、米国イリノイ州シカゴとオンラインにて開催されました。

当地区の規定審議会代議員である前田眞実パストガバナーがこれに参加し、94件の制定案の審議に携われました。終了後、すぐに同パストガバナーが報告書を作成され、各クラブに配信されました。

改正されたルールにつきましては、早急にご理解のほどお願い申し上げます。

**Rotary**  
Region 1 & 2 & 3



コーディネーター  
**NEWS**

2022年5月号 No.1

発行：Region 1 & 2 & 3  
ロータリーコーディネーター  
ロータリー公共イメージコーディネーター

### 会員増強からモチベーションアップへつなげる

長い時間をかけてようやく新しい会員の入会にこぎつけて安堵したのも束の間、親しかったクラブの仲間が退会するという情報が耳に入ってやりきれない思いに……。こうした事態は達成感のカウンターのようになり、高まっていたテンションを打ち砕いてしまいます。会員数だけでなく、会員の高齢化もクラブのポテンシャルをダウンさせてしまうでしょう。今では、新型コロナウイルスの連波にあわせてクラブ例会がストップしてしまい、ロータリーに対するモチベーションが損なわれて、いつの間にか寒風が吹くようになってしまったというクラブも増えているかもしれません。新型コロナウイルスと共に過ごさざるを得ない昨今、モチベーションの維持こそが緊急課題のように思えてなりません。

会員増強というテーマを数量達成のテクニックとして受け止めるだけではなく、ロータリーに対するモチベーションアップというところにつなげて考えていくということに強い関心をもってきました。ロータリーに入会しても、ロータリーの魅力や醍醐味を体感しないまま漫然とロータリーを続けている人(恥ずかしながら、かつての自分の姿です)や、ロータリーを理解するに至らないまま入会して間もなく退会してしまう人がたくさんいるということを知ると、胸を締め付けられるような気持ちになります。会員増強から在籍の定着、つまり会員維持につなげなければ何の意味もない。さらに言えば、在籍期間だけでなく、ロータリアンとしてロータリーに対する熱い思いを増幅させていかなければ、アクティブなパワーは生まれてこないし、持続可能なロータリーにはならないとも思っています。

ロータリーへのモチベーションや高い目的意識を保ち続けていくには、研修セミナーやミーティングを通して、向上へのスイッチを入れたり学びや情報入手を習慣化するという一連性も必要だと思います。掲げた目標に対して経過や結果を放置せず、きちんと確認して次の段階に活かしていくというスタイルも強く意識しなければならないと思います。

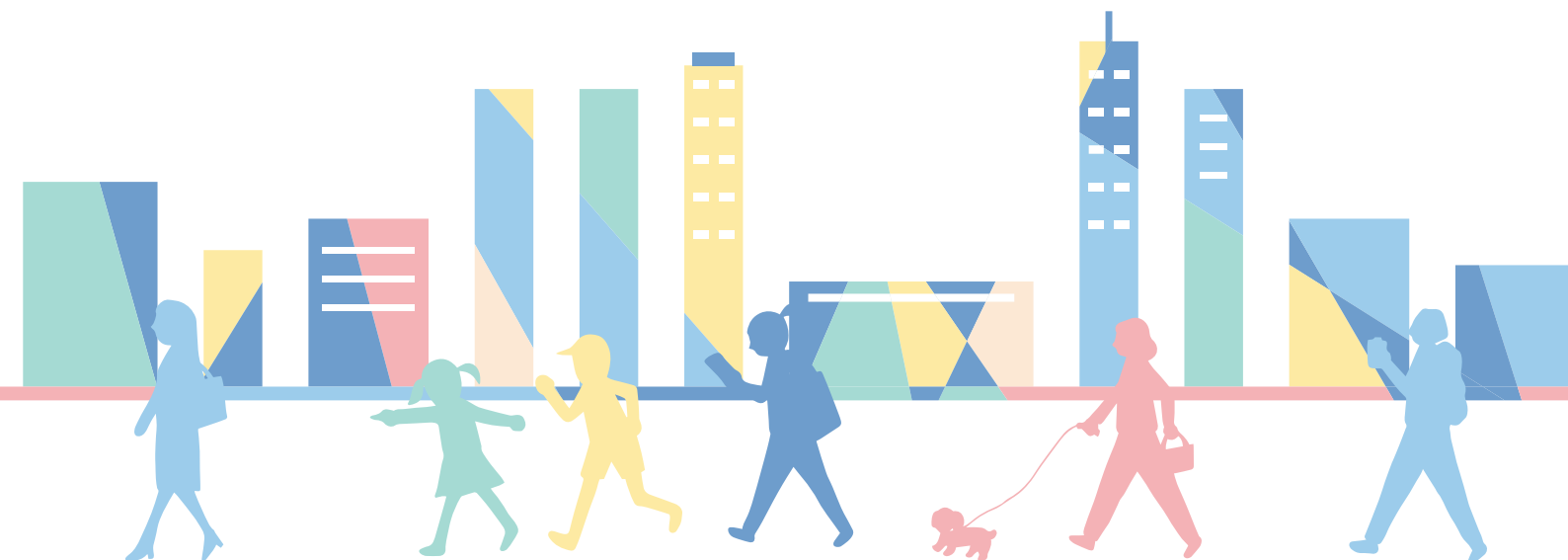
戦略計画には、会員増強と会員維持と会員資質向上をリンクさせた総合性のあるコンテンツが必須だと思いますし、行動計画として具体的に実行していくことが次の会員増強に弾みをつけることになるかと確信しています。

#### ●MISSION:POSSIBLE～私たちにできること～

会員増強にしても奉仕活動にしても、最初から否定的に考えてしまうことがあると思います。見かけ上は謙遜や謙譲といった美德のように受け止められるかもしれませんが、ロータリーにおいてはモチベーションアップになりません。プラス志向による立場や行動こそが、ロータリアンとしてのステップアップになると言い切りたいと思います。

上記の目線で作成したテキストを添付しますので、ご活用いただきたいと思います。

第2地域 ロータリーコーディネーター補佐 関 邦則(長野RC)



## 世界ポリオデー 2022 in Japan

2年余に及ぶ新型コロナウイルスの影響で、ロータリー活動にも大きな変化が生じました。ソーシャルディスタンスを保ちながら、例会、そして人道奉仕活動を継続していただきありがとうございました。

多くの皆様は、コロナワクチンの3回目のブースター接種を済まされたことと思います。政府は第4回目のワクチン接種も計画していると報じられています。改めて、ウィルスの感染防止に対して、ワクチンの重要性を再認識することになりました。ロータリーは30数年も「ポリオ根絶」に取り組んできました。

日本国内においてポリオはすでに忘れられた存在になっており、ポリオの意識は低いです。日本国内では、2012年9月から不活化ワクチン注射接種が始まりました。現在は、生後3か月から12カ月の間に3回、その後追加接種で1回、合計4回の接種が行われています。日本でも毎年ワクチンを接種し続けないと海外からポリオウイルスが入ってくることによる感染リスクも考えられます。

「ポリオ根絶」はロータリーの最優先事項、ワクチン接種の継続こそが根絶への鍵であります。達成まであと少しです。

コロナを経験して、日本でも再度「ポリオ根絶」に力をいれていきたいと願っています。残り後2か国ですが、生ワクチンや不活化ワクチンの接種を継続していかなければなりません。ワクチンの代金、それを保存、運搬するクーラーなどに、まだまだ多くの費用が掛かります。皆様ご存知のように、ビル&メリンダ・ゲイツ財団がロータリーの資金に対し、2倍のマッチングを行っているので、皆様のポリオプラスのご寄付が3倍になるわけです。その支援がある間にぜひ、根絶したいと思います。

国際ロータリーでも、10月24日の「世界ポリオデー」には全世界で認知度を高め、寄付を募るイベントをしています。

今年は、日本各地で、地区単位、クラブ単位での世界ポリオデーイベントを企画、実施してポリオ根絶に挑戦したいと思います。今年は、ポリオ根絶コーディネーター(EPNC)はもとより、ロータリー公共イメージコーディネーター(RPIC)の皆さんがこの世界ポリオデーのイベントを地域や日本全国にメディアを使って発信し、ロータリーの認知度やイメージの向上につなげ、そして、会員増強までつなげたいということで、ロータリーコーディネーター(RC)の皆様、さらに、恒久基金/大口寄付アドバイザー(E/MGA)、と協働して、地域リーダー全員で「世界ポリオデー」を盛り上げて行くことができたいと思っています。

第2地域 RRFC 服部 良男(愛知三州RC)



今月の予定

- ◆5月 7 日(土) 会長ノミニー研修セミナー
- ◆5月 8 日(日) ~~RA家族清掃活動【中止】~~
- ◆5月13日(金) 地区大会  
~14日(土)
- ◆5月14日(土) ~~会員増強拡大部門セミナー【5/15へ変更】~~
- ◆5月15日(日) 大分臨海RC50周年  
会員増強拡大部門セミナー
- ◆5月21日(土) DL研修セミナー(大分)
- ◆5月27日(金) RYLAセミナー  
~29日(日)



//////////////////////////////////// 寄付金のご協力感謝いたします。////////////////////////////////////



マルチプル・ポール・ハリス・フェロー(2回目)

熊本江南RC  
林 明 会員



マルチプル・ポール・ハリス・フェロー(1回目)

宇佐2001RC  
奥 政弘 会員



ポール・ハリス・フェロー

宇佐2001RC  
日高 曉彦 会員

////////////////////////////////////

## 入退会者のお知らせ 2022年4月20日現在

### 入会者 新会員のご紹介をいたします

クラブ名	氏名	職業分類	推薦者
玉名	有田 康弘	土木業	山田 邦男
玉名	多田隈 亮範	建設業	山田 邦男
玉名	大下 綱紀	設備工事業	山田 邦男
玉名	肥後 成美	私立大学	—
玉名	馬水 慎哉	金融	—
荒尾	前田 裕規	地方銀行	—
八代	丸山 征也	結婚式場	松中 敏治、岩橋 恵一
八代北	片山 渉	福祉事業	—
八代南	有野 晃司	内科医	下田 和利、岡村 宗明
宇土	金光 和浩	金融・信用金庫	—
牛深	山下 修平	水産加工業	松本 融、中村 富人
天草中央	吉村 英昭	商業銀行	海悦 将一
天草中央	勝原 恭子	石油製品販売	山田 康人
宇佐2001	山上 宜人	飲食業	浜尾 仁、赤石 龍也
日出	阿部 真二	魚介類販売	吉弘 秀二
別府中央	山本 伸治	建築業	中畑 千恵子
大分臨海	安部 剛祐	不動産賃貸	—
大分臨海	松村 秀治	生命保険	—
大分臨海	吉野 和男	ゴルフコース	—
大分南	山崎 紀道	証券業	—

### 退会者

クラブ名	氏名	職業分類
玉名	志賀 潔	私立大学
玉名	東 英治	金融
荒尾	江崎 尚和	国立高専
荒尾	平塚 充昭	老人保健施設
荒尾	福永 健	地方銀行
肥後小国	村田 一	普通銀行
熊本	松本 武士	精神科医
熊本	岡野 寛	都市銀行
熊本	荒木 智裕	地方銀行
熊本	赤木 由美	旅客鉄道
熊本南	木村 崇	生命保険
熊本南	木下 貴夫	ガス供給
熊本南	柴本 幸生	航空
熊本江南	宮脇 英寿	損害保険
八代	立石 文明	人材派遣業
八代	江藤 孝一	葬祭場
八代	迫田 貴夫	ホテル
宇土	小本 秀男	金融・信用金庫
天草中央	後藤 義秀	ホテル
天草中央	海悦 将一	商業銀行
宇佐2001	阿南 亀義	信用金庫
別府	阿部 清治	非破壊検査業
別府北	堀 順	私立学校
別府東	阿南 善則	信用金庫
大分	幸 英治	損害保険
大分	大下 真人	医薬品配布
大分東	安並 明洋	損害保険
大分臨海	下原 聖治	生命保険
大分臨海	川原 邦彦	ゴルフコース
大分南	矢野 貴広	証券業
臼杵	藤川 七海	結婚式場



# 2022年3月 例会出席報告

グループ	クラブ名	例会数	ホームクラブ出席率 (%)	ホーム通算出席率 (%)	会員数				
					年初(7/1)	当月末	入会者 本年度	退会者 本年度	増減 本年度
熊本第一	山鹿	1	64.29	60.20	14	14	0	0	0
	玉名	1	62.22	60.15	49	49	0	0	0
	荒尾	2	64.29	65.18	32	43	12	1	11
	玉名中央	2	51.85	63.98	15	13	0	2	-2
	(4RC)		61.76	62.57	110	119	12	3	9
熊本第二	阿蘇	1	61.29	73.82	35	34	1	2	-1
	肥後大津	2	48.53	55.47	32	34	2	0	2
	菊池	3	64.38	68.82	19	27	9	1	8
	肥後小国	0	0.00	61.99	13	13	1	1	0
	熊本菊南	3	81.48	80.48	15	18	3	0	3
	熊本'05福祉	1	61.54	57.71	13	13	0	0	0
	熊本りんどう	1	66.67	58.40	19	19	1	1	0
(7RC)		63.42	66.11	146	158	17	5	12	
熊本第三	熊本	0	0.00	79.55	85	91	13	7	6
	熊本東	4	75.32	77.23	39	39	1	1	0
	熊本北	3	86.67	83.48	5	5	0	0	0
	熊本東南	4	65.41	67.64	44	43	3	4	-1
	熊本城東	3	75.27	76.35	31	32	1	0	1
	熊本グリーン	1	77.27	65.36	22	22	1	1	0
	熊本平成	3	55.07	57.61	23	23	0	0	0
	熊本水前寺公園	0	0.00	57.64	12	12	0	0	0
(8RC)		69.92	73.13	261	267	19	13	6	
熊本第四	熊本南	1	70.00	71.75	62	59	2	5	-3
	熊本江南	2	64.29	69.36	54	56	6	4	2
	熊本西南	4	81.36	86.11	30	30	0	0	0
	熊本西	3	100.00	100.00	7	9	2	0	2
	熊本中央	2	100.00	95.20	27	27	0	0	0
	熊本西稜	3	66.67	70.03	24	22	0	2	-2
(6RC)		75.24	77.24	204	203	10	11	-1	
熊本第五	八代	4	100.00	97.57	76	77	1	0	1
	八代北	3	68.25	65.54	21	22	1	0	1
	八代南	0	0.00	57.56	43	47	6	2	4
	宇土	3	64.29	64.29	14	14	0	0	0
	八代東	1	64.29	64.50	43	42	0	1	-1
	宇城	0	0.00	71.64	15	14	0	1	-1
(6RC)		88.91	81.21	212	216	8	4	4	
熊本第六	人吉	2	65.69	69.08	49	52	3	0	3
	水俣	4	86.46	80.76	22	25	4	1	3
	多良木	3	93.75	92.12	19	19	1	1	0
	芦北	1	92.00	90.25	25	25	0	0	0
	人吉中央	2	77.14	71.67	32	35	5	2	3
	(5RC)		79.77	76.53	147	156	13	4	9
熊本第七	天草	0	0.00	74.13	45	47	3	1	2
	牛深	1	72.22	78.90	19	18	0	1	-1
	西天草	0	0.00	73.87	24	24	3	3	0
	天草中央	1	71.43	77.30	44	44	0	0	0
	天草パルライン	1	58.82	62.88	18	17	0	1	-1
	(5RC)		68.83	73.81	150	150	6	6	0
熊本41RC計		74.86	74.20	1,230	1,269	85	46	39	

グループ	クラブ名	例会数	ホームクラブ出席率 (%)	ホーム通算出席率 (%)	会員数					
					年初(7/1)	当月末	入会者 本年度	退会者 本年度	増減 本年度	
大分第一	中津	0	0.00	82.38	52	49	1	4	-3	
	日田	0	0.00	86.97	57	58	1	0	1	
	中津中央	0	0.00	83.78	18	18	1	1	0	
	日田中央	1	91.43	91.70	33	35	3	1	2	
	玖珠	3	72.34	73.17	15	16	1	0	1	
	中津平成	1	68.18	69.29	22	23	1	0	1	
	(6RC)		77.88	84.40	197	199	8	6	2	
大分第二	豊後高田	3	94.51	95.65	40	39	0	1	-1	
	宇佐	5	81.17	77.85	31	31	1	1	0	
	杵築	2	94.74	87.53	21	22	1	0	1	
	杵築one heart衛星	2	87.50	72.32	8	8	0	0	0	
	くになさき	1	64.71	67.32	15	17	2	0	2	
	宇佐八幡	2	70.69	77.62	31	30	0	1	-1	
	宇佐2001	0	0.00	83.50	27	26	3	4	-1	
	(6RC+1衛星C)		83.69	83.10	173	173	7	7	0	
	大分第三	別府	3	85.96	82.48	37	40	5	2	3
		別府北	0	0.00	71.28	35	36	2	1	1
別府東		0	0.00	64.09	44	42	0	2	-2	
日出		4	92.31	80.86	15	14	0	1	-1	
別府中央		2	75.00	70.47	20	20	1	1	0	
湯布院		3	67.74	61.09	13	13	1	1	0	
(6RC)			83.41	73.08	164	165	9	8	1	
大分第四	大分	2	70.10	77.70	48	50	6	4	2	
	大分東	4	82.93	80.83	36	36	2	2	0	
	大分臨海	3	78.63	81.12	37	42	6	1	5	
	大分南	3	65.17	72.89	31	30	1	2	-1	
	大分中央	3	52.97	59.89	80	76	2	6	-4	
	大分1985	3	70.79	78.03	26	30	4	0	4	
	大分城西	4	83.33	85.12	28	29	1	0	1	
	大分キャピタル	5	84.52	85.23	54	57	3	0	3	
	大分キャピタルO.H.O衛星	2	89.66	88.77	0	15	16	1	15	
	2720J.O.K.REC	3	81.82	80.06	54	56	5	3	2	
(9RC+1衛星C)		74.81	77.50	394	421	46	19	27		
大分第五	竹田	1	100.00	91.10	15	15	0	0	0	
	佐伯	1	65.52	70.60	29	30	4	3	1	
	臼杵	3	71.88	67.23	35	31	1	5	-4	
	津久見	3	75.44	81.26	39	38	0	1	-1	
	豊後大野	1	76.92	70.77	13	13	0	0	0	
	佐伯MARINE	3	54.76	70.68	24	28	4	0	4	
	(6RC)		69.71	74.43	155	155	9	9	0	
大分33RC+2衛星C計		76.44	78.48	1,083	1,113	79	49	30		
74RC+2衛星C総計		75.67	76.16	2,313	2,382	164	95	69		

※衛星クラブがあるクラブの「会員数」は衛星クラブの会員数を除いた人数を表記しています。